

SEINÄTIKKAIDEN NOUSUKISKOJÄRJESTELMÄN ASENNUSOHJE TIKLI 150

Tikli-seinätikkaat voidaan varustaa turvalajaan kiinnityskiskolla tai selkäsuojuksella, tikkaan nousukorkeuden ylittäessä 8 m. Näiden tarkoituksena on suojata henkilön turvallisuutta uhkaavilta vaaratekijöiltä tikkaita käytettäessä.

Tikli-seinätikkaissa käytetään Tikli-nousukiskoa sekä siihen liittyviä muita valmistajan hyväksymiä osia. Kisko soveltuu myös muiden kattoturvalajien teräksisiin seinätikkaisiin puolan halkaisijan ollessa 25mm. Turvavarusteita käytettäessä on varmistettava, että tikas on asennettu valmistajan asennusohjeiden mukaisesti, lapetikkaan kiinnitys oltava luokan 2 mukainen. Käytettäessä Tikli-nousukiskoa käyttäjän painon varusteiden kanssa voi olla enintään 150 kg. Nousukisko (pulverimaalattu) ja nousuvaunu on valmistettu alumiinista.

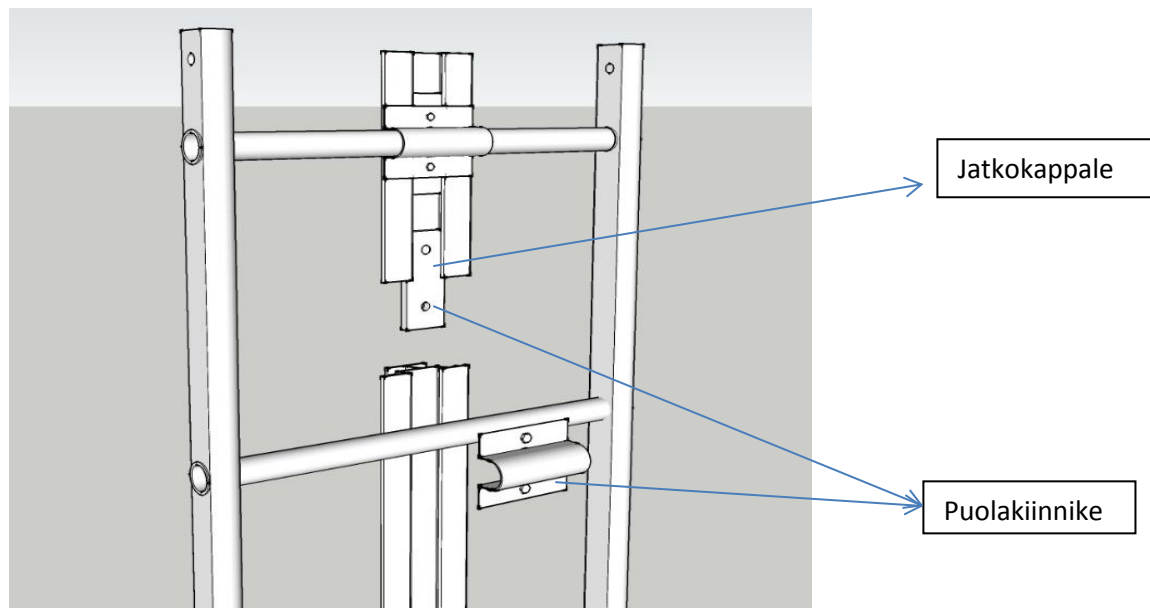
Tikli-nousukisko on 40 mm leveä ”T”-profiili. Sitä käytetään yhdessä nousuvaunun MA29/1 A ja turvalajaiden kanssa. Nousuvaunu liikuu pitkin profiilia ja on **ns. suuntavaunu (liikuttaessa profiilia ylös ja alas nousuvaunun on aina samoin päin nuoli ylöspäin)**. Vaunu on liitetty valjaisiin polyamidisella nykäyksen vaimentimella sekä alumiinisella karbiinihaalla. Nousuvaunun tahaton liukuminen profiilista on estetty profiilissa olevilla vaunuesteillä. Kiinteää vaunuestettä käytetään profiilin yläpäässä, jos samainen turvakisko ei jatku lapetikkaalla. Turvakiskon jatkuessa lapetikkaalle yläosaan asennetaan avattava vaunueste.



TIKLI-NOUSUKISKON ASENNUS TIKLI-SEINÄTIKKAISIIN

Turvallisuuden kannalta on tärkeää, että turvavarusteiden asennus suoritetaan tarkoin oheista ohjetta noudattaen.

Tikkaan sisäleveyden tulee olla vähintään 350 mm, jotta jaloille jää riittävä tila nousukiskon ja tikaspaarteiden väliin. Jotta tikkaisiin voidaan kiinnittää nousukisko, tulee varmistua, että tikkaan kiinnitys on lapetikkaan osalta luokan 2 mukainen ja seinätikkaan osalta on noudatettu valmistajan asennusohjeita. **Nousukiskon asennus suoritetaan ylhäältä alas.**



Jos nousutikkailta halutaan irrottautua tikkaiden yläpäästä lapetikkaalle, kattosillalle tai muuten esim. tasakatolle, on nousukiskon yläpäähän asennettava yläkaari. Jos nousukiskoon ei asenneta yläkaarta, tulee ylimmän nousuprofiilin olla vähintään 3 m pitkä.

Nousukiskon yläkaari asennetaan siten, että se kaartuu ylätasanteelle varmistaen tasanteelle siirtymisen ennen nousukiskosta irrottautumista. Kaaren yläpää asetetaan n. 50 cm korkeudelle tasanteesta, kattosillasta tai lapetikkaasta. Kaari kiinnitetään puolakiinnikkeellä nousutikkaan ylimpään tikaspuolaan sekä alapäästä seuraavana olevaan ylempään puolaan. Tämän lisäksi asennetaan yksi kiinnike näiden kiinnikkeiden väliin. Puolakiinnike asennetaan liu'uttamalla sen vastakappale puolan taakse, asettamalla kiinnike puola päälle ja kiristämällä puolakiinnikkeen ruuvit vastakappaleen reikiin. Ennen kiinnikkeiden kiristämistä on syytä tarkistaa profiilin asettuminen tikkaiden keskelle. Asennus kannattaa aloittaa liu'uttamalla kaikkien kolmen puolakiinnikkeen vastakappaleet profiilin takana olevaan hahloon ja sulkemalla hahlon alapää profiilin jatkokappaleella. Jatkokappale työnnetään profiilin takana olevaan hahloon puolet mitastaan ja lukitaan paikoilleen kiristämällä ruuvi profiilin taustaan. Vastakappaleet ja jatkokappale ovat samanlaisia. Vastakappaleet liu'utetaan oikeille paikoilleen kiinnikkeiden asennuksen edetessä.

Nousukiskon yläkaaren alapuolelle asennetaan suora nousuprofiili. Jatkaminen tapahtuu käyttäen jatkokappaletta. Nousuprofiili liu'utetaan yläkaaren alapäässä olevaan jatkokappaleeseen ja lukitaan paikoilleen kiristämällä ruuvi profiilin taustaan. Kaaren ja jokaisen profiilin väliin suositellaan jätettäväksi 2 mm liikuntasauama. Nousuprofiili pysyy jatkokappaleen varassa puolakiinnikkeiden asennuksen ajan. Myös alemmat nousuprofiilit jatketaan vastaavasti.

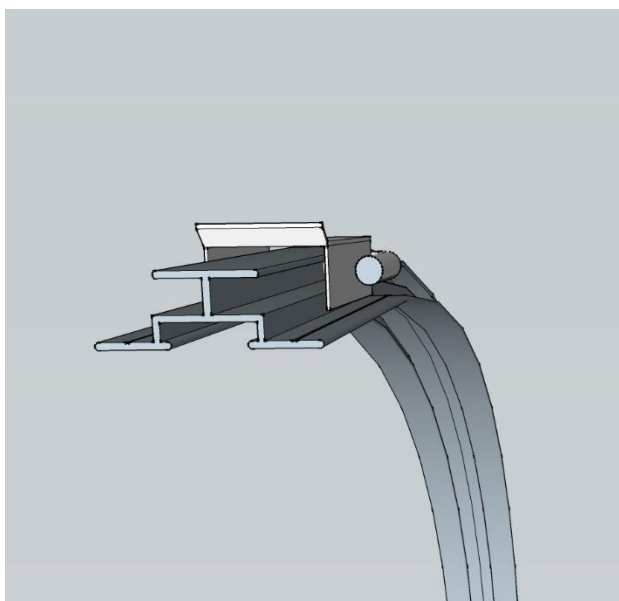
Nousuprofiili kiinnitetään tikkaaseen puolakiinnikkeillä. Nousuprofiilin puolakiinnikkeiden maksimietäisyys on 1,5 m. Profiilin jatkosten molemmilla puolilla oleviin tikasaskelmiin tulee kiinnittää puolakiinnike. Asennus kannattaa aloittaa vastaavasti kuin yläkaaren asennus liu'uttamalla kyseisen nousuprofiilin kiinnikkeiden vastakappaleet hahloon ja sulkemalla hahlonpää jatkokappaleella. Puolakiinnikkeet asennetaan samoin kuin yläkaarta asennettaessa.

Mikäli alinta nousuprofiilia on tarve lyhentää, lyhennetään sitä profiilin yläpäästä. Alin nousuprofiili lyhennetään siten, että sen alapää on vähintään 0,6 m ja enintään 2,0 m maanpinnasta.

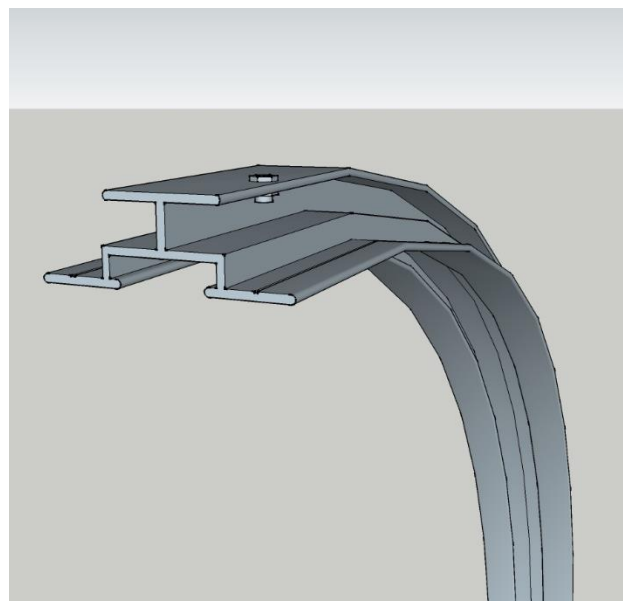
Nousuvaunun tahaton ulostulo nousuprofiilin päistä estetään käyttämällä avattavia tai kiinteitä vaunusteitä. Ylimmän nousuprofiilin (suora/kaari) päähän asennetaan kiinteä tai avattava vaunuste. Kiinteänä vaunuesteenä toimii M8x12 A4 pultti ja mutteri M6 A4, jotka asennetaan profiilin päässä olevaan reikään. Avattava vaunuste asetetaan alimman nousuprofiilin alapäässä olevaan reikään siten, että sokaan taivutettu pää lävistää profiilin ja kansiprofiili lukitsee esteen nousukiskoon. Avattava vaunuste on tarvittaessa irrotettavissa mahdollistaen katolle siirtymisen ja vaunuste on lukittava niin mennessä kuin tullessakin. Näin se varmistaa turvallisuuden nousukiskossa liikuttaessa. Avattavan vaunuesteen ketju lukitaan alumiiniprofiiliin poraruuvilla.

Kiipeä tikkaan koko pituus ja tarkista nousuvaunun moitteeton kulku erityisesti jatkoskohdissa.

Asennuksen toteutukseen suositellaan ensisijaisesti henkilönostinta.



Avattava noususte ylös



Kiinteä noususte ylös

KÄYTTÖNOTTOTARKASTUS

Ennen käyttöönottoa on suoritettava järjestelmän ja sen osien käyttöönottotarkastus. Tarkastuksessa todetaan, että asennus on ohjeiden mukaisesti suoritettu, kiinnitykset on tehty hyvin ja että ruuvit on kiristetty huolellisesti. Lisäksi laitteen toiminta kokeillaan. Tarkastuksesta laaditaan pöytäkirja. Järjestelmän osia ei saa korvata muilla kun saman valmistajan vastaavilla osilla.

KÄYTTÄJÄN SILMÄMÄÄRÄINEN TARKASTUS

Käyttäjän tulee ennen jokaista käyttöä suorittaa osien ja järjestelmän silmämääräinen tarkastus. Tällöin on kiinnitettävä huomiota seuraaviin asioihin:

- Turvalajjas on kunnossa, kuten sitä koskevissa määräyksissä edellytetään.
- Nousuvaunu on kunnossa. Nousuvaunun pultit ja ruuvit ovat kiristetty kunnolla ja rullat pyörivät vapaasti. Jos nousuvaunussa tai sen joustovaimenninhinnassa havaitaan erityistä kulumista tai nousuvaunun kieleen vaikuttava jousivoima on heikentynyt, on kyseinen osa uusittava.
- Turvatikasrakenteet, samoin kuin rakenteet joihin turvatikasjärjestelmä on kiinnitetty, ovat ehjät ja kunnossa.
- Kiinnikkeiden ja jatkosten ruuvit ovat luotettavasti kiinni.

Havaituista puutteista on heti tehtävä kirjallinen ilmoitus ko. laitoksen tai yrityksen työsuojeluorganisaatiolle. Ennen käyttöä on jokainen havaittu vika korjattava.

KÄYTTÖOHJEET JA TOIMINTA

Käyttäjällä tulee olla riittävä koulutus ja kokemus nousuvaunun käyttöönottoa varten tai hänen on työskenneltävä pätevän henkilön valvonnan alaisena.


- Nousukiskoa voidaan käyttää, kun ilman lämpötila on yli - 20 °C. Sade ei estä nousukiskon käyttöä.
- Nousukiskon käyttäjän painon varusteiden kanssa ei saa ylittää 150 kg.
- Turvalajjaan tulee olla CE hyväksytty standardin EN 361 mukainen kokovaljas. Valjaan etupuolella on oltava nousuvaunun kiinnittämiseen tarkoitettu D-lenkki, tai muu hyväksytty kiinnityspiste (A tai 1/2A). Nousuvaunu kiinnitetään em. pisteeseen nousuvaunun mukana tulevalla karbiinihaalla. Tutustu turvalajjaan ja – köyden omaa käyttöohjeeseen ennen käyttö ja noudata niitä tarkasti. Tarkista, että turvalajjas ja – köysi ovat yhteen sopivat järjestelmän muiden osien kanssa.
- Varmista aina, että nousuvaunu on yhteensopiva turvakiskon kanssa. Tikli-nousukiskossa voidaan käyttää vain MA 29/4 A nousuvaunua. Noudata nousuvaunun käyttöohjetta LEM DPI 007.
- Nousuvaunu voidaan asentaa kiskoon poistamalla kiskon päässä oleva lukkoeste ja pujottamalla nousuvaunu kiskoon ja kiinnittämällä lukkoeste takaisin paikalleen. Kiskosta irrottaudutaan poistamalla lukkoeste ja pujottamalla nousuvaunu pois kiskon päästä. **Asenna nousuvaunu kiskoon siten, että nousuvaunussa oleva nuoli osoittaa ylöspäin.**
- Turvavyön ja nousuvaunun välinen etäisyys säädetään sellaiseksi, että nojauskulma on mahdollisimman pieni. (Pienet vyön kireyden muutokset ovat

tässä merkittäviä.) Tällöin vyöhön kohdistuva rasitus on pienimmillään. Polvet eivät saa kuitenkaan osu kiivettäessä tikkaan puoliin. Työskenneltäessä tai levätessä kiinnitys varmistetaan apuköydellä.

- Kiivettäessä nojataan turvavyöhön. Nousuvaunun jousi antaa tällöin periksi ja nousuvaunu kulkee esteettömästi. Käsiä tarvitaan pääasiassa vain kiipeämisen ohjaamiseen. Jalkalihakset suorittavat työn ja nousu on helppoa.
- Jos nousuvaunuun kohdistuva ulospäin suuntautuva voima lakkaa vaikuttamasta esim. pudotessa, niin nousuvaunu lukkiutuu profiiliin.
- Putoamislinja ja työskentelypaikan alapuoli tulee olla vapaa esteistä, ettei putoamistapauksessa synny törmäystä.
- Pelastussuunnitelma on tehtävä ennen jokaista käyttöä ja nopeasti toteutettavat pelastuskeinot on oltava käytettävissä, jos järjestelmän käytössä ilmenee ongelmia.
- Joustovaimentimen pituutta ei voida pidentää tai lyhentää, esim. lisäämällä tai vähentämällä sen osia.
- Nousukisko ei anna suojaa kahden alimman metrin osalla.
- Nousuvaunun vapautustoiminnan käyttö noustessa tai laskeutuessa voi estää nousuvaunun jarrutusmekanismin turvallisen toiminnan.
- Nousuvaunusta tulee irrottautua työskentelyn ajaksi.

JÄRJESTELMÄN JA SEN OSIEN MÄÄRÄAIKAISTARKASTUS

Rakenteiden määräaikaistarkastus suoritetaan toimittajan valtuuttaman henkilön toimesta vähintään 12 kk välein, tai aina välittömästi käyttäjän ilmoitettua jostain havaitsemastaan puutteesta tai viasta. Tarkastuksessa kiinnitetään erityistä huomiota seuraaviin asioihin:

- Nousukiskojärjestelmä samoin kuin rakenteet, joihin järjestelmä on kiinnitetty, ovat ehjät kunnossa eikä merkittäviä korroosiovaurioita ole.
- Tuotemerkinnät rakenteissa ja osissa ovat luettavissa
 - Tikli-nousukisko:
 - Soveltuu käytettäväksi putoamissuojaimen Mod. 29/1 A TE.M.A Srl kanssa
 - Nousuvaunu:
 - TE.M.A. S.r.l. (valmistaja)
 - MA 29/1 A (malli)
 - esim. 11-2013 (nousuvaunun valmistusajankohta)
 - sarjanumero
 - CE0302 (tuotteen valvontavaiheeseen osallistuvan laitoksen numero)
 - 150kg (maksimi kuorma)
 - ↑ UP (nousuvaunun yläreunaa osoittava nuoli)
 -  (kehoitus käyttöohjeisiin tutustumisesta)
- Kiinnikkeiden, jatkosten ym. pultit ovat oikein säädetyt (ei kynnyksiä jatkoksissa) ja kireällä
- Lukkoesteet ovat paikallaan ja ehjät
- Suoritetaan koekiipeily

Mikäli tarkastuksessa havaitaan puutteita, asetetaan ko. järjestelmä käyttökieltoon, kunnes puutteet on korjattu. Tarkastuksesta laaditaan pöytäkirja.

HENKILÖKOHTAISTEN VARUSTEIDEN TARKASTUS JA HUOLTO

Henkilökohtaisten varusteiden perustarkastus (nousuvaunu) suoritetaan muiden henkilökohtaisten varusteiden (turvavyöt ja - köydet) vuositarkastusten yhteydessä. Tarkastetaan, että tuotemerkinnät ovat lukukelpoisia. Jos nousuvaunussa tai sen joustovaimenninhihnassa havaitaan erityistä kulumista tai nousuvaunun jousivoiman heikkenemistä, on nousuvaunu heti poistettava käytöstä ja uusittava.

Nousuvaunua ei missään tapauksessa saa korjata itse, vaan se on vaihdettava uuteen. Nousuvaunuun ei myöskään saa missään tapauksessa tehdä muutoksi tai lisäyksiä. Nousuvaunun on tarkastettava pätevän henkilön toimesta ennen uudelleen käyttöä, mikäli sen varaan on pudottu.

Nousuvaunu tulee puhdistaa vedellä ja kuivata käytön jälkeen. Mikäli nousuvaunua käytetään harvoin, tulee sen käyttöototarkastukseen ja säilytykseen kiinnittää erityistä huomiota.

TYYPPIHYVÄKSYNTÄ JA LAADUNVARMISTUS

Tikli-nousukiskojärjestelmä on testattu standardin EN 353-1:2002, prEN 353-1:2002 ja metodin CNB/P/11.073 mukaisesti ja se täyttää EU:n henkilösuojaindirektiivin 89/686/EEC vaatimukset. Tyyppihyväksyntätodistuksen on myöntänyt ja lopputuotteiden laadunvarmistuksen valvoo direktiivin EEC/89/686 11A mukaan ANCCP Certification Agency (Via Nicolodi 43/1 57121 Livorno (Li) Italia, hyväksytty laitos 0302).

VALMISTAJA

Tikli Group Oy
Yhdystie 40
62800 Vimpeli
+357 207 609 250
www.tikli.com