

KATTOSILLAN asennusohje Classic-katolle

Kattosilloja käytetään seinä- ja lapetikoiden jatkeena turvallisten kulkuteiden rakentamiseen katoilla sijaitseville huoltokohteille esim. savupiipulle.

Kattosillat

Standardi SFS-EN 516 antaa kattosilloille kaksi asennusvaihtoehtoa: luokan 1 ja luokan 2.

Henkilökohtaisia turvavarusteita saa käyttää ainoastaan luokan 2 mukaan asennetuissa kattosilloissa. Yli kaksikerroksisen tai 9 m korkean rakennuksen, jonka katon jyrkkyys on 1:8 tai jyrkempi, kattosiltojen asennukseen saa käyttää vain luokan 2 mukaista asennusta (F2 Suomen Rakentamismääräyskokoelma).

Yli kaksikerroksisen talon, jonka katon jyrkkyys on 1:1,5 tai tätä jyrkempi, kattosillat tulee varustaa turvakiskolla, tai vähintään 1100 mm korkealla avokaiteella. Tikli kattoturvatuotteet valmistetaan standardin SFS-EN 516 mukaisesti. Kattosillat ovat käyntileveydeltään 350 mm. Kattosillat, niihin liittyvät osat ja kannakkeet, sekä asennustavat erilaisille katemateriaaleille, ovat läpäisseet standardin SFS-EN 516 luokan 2 mukaiset staattiset ja dynaamiset testit. Tästä on todisteena VTT:n valvomien testien hyväksytyt suorittaminen ja sitä kautta oikeus käyttää tuotteissa CE-merkkiä.

Kattosiltaan kiinnittyydään erillisellä turvatuotteella. Esim. vaakakisko tai köysikiinnike. Pelkkään siltaan turvaköyden kiinnittäminen on ehdottomasti kielletty.

Yhteen köysikiinnikkeeseen / vaakavaunuun saa kiinnittyä ainoastaan yksi käyttäjä kerrallaan jonka kokonaismassa varusteineen saa olla enintään 150kg. Kiinnityspisteiden etäisyys toisistaan vähintään 3 metriä. Turvakäyttöä saa käyttää ainoastaan kattosillan puoleisella lappeella räystäään suuntaan.

Jos käytät kattosiltaa turvaköyden kiinnityspisteenä, kiinnitys / turvalaitteet täytyy tarkastuttaa vuosittain.

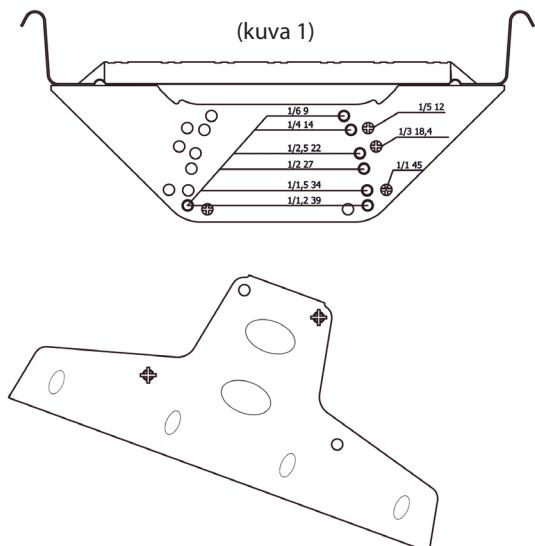
Kiinteistön omistajan tulee tarkistuttaa luokan 2 mukaan asennetut kattoturvatuotteet ja henkilösuojaimet vuosittain valmistajan valtuuttamalla henkilöllä.

Valmistajan valtuuttaman tarkastajan löydät nettisivuiltamme tai puhelimitse. Yhteystiedot sivun alareunassa.

Ohjeiden mukaan asennettuna Tikli kattoturvatuotteet ovat pitkäikäisiä ja turvallisia käyttää.

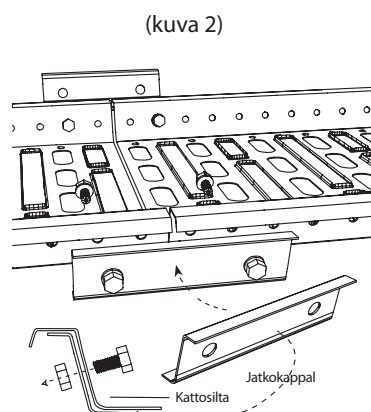
Kattosillan jatkaminen ja säätölevyasennus

- Kattosillan kannake tehdään yhdistämällä lumiastekiinnike ja kaltevuuden säätölevy toisiinsa kahdella 8x20 mm kuusioruuvilla.
- Säätölevyllä säädetään kattosillan vaakataso. Yleisimmät kattokaltevuudet ja niitä vastaavat rei'itykset on esitetty kuvassa 1.



- Kattosilta kiinnitetään kaltevuuden säätölevyyn kahdella M8x20 ruuvilla ja mutterilla.
- Sillat jatketaan liitoskappaleiden avulla oheisen kuvan mukaisesti. Liitoskappaleet kiinnitetään kattosiltaan neljällä 8x20 pultilla ja muttereilla. (Kuva 2)

• Asennettaessa turvakiskoa kattosiltaan, kattosillan jatkokappaleet poistetaan turvakiskon puoleiselta matkalta.

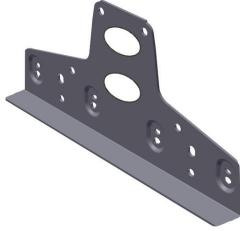


Kattosillan asennus

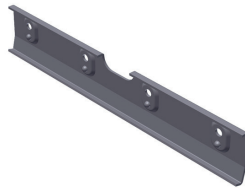
Kattosiltaa asennettaessa Classic-katolle asennus tapahtuu kiinnikkeen ja vastaraudan avulla. Viereisessä taulukossa kerrotaan myös kiristysmomentti.

- Kannakkeet asennetaan joka toiseen pystysaumaan
- Kannakkeiden asennusväli on noin 1000 mm.
- Vastaraudan avulla kiinnike puristetaan neljällä M8x30 ruuvilla ja mutterilla saumaan kiinni kuvan osoittamalla tavalla.
- Kiristys tapahtuu kiinnikkeen kiristyskupin ylimmästä reiästä.
- Laita kaikki pultit ja mutterit samanaikaisesti kokoonpanoon.
- Kiristämällä pultit 50 Nm lujuuteen on kiinnitys luokan
- Esikiristä pultit saumaan yhtäaikaisesti.
- Suorita lopullinen kiristys.

Kiinnike Classic

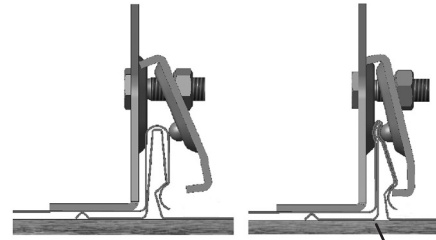


Vastarauta Classic

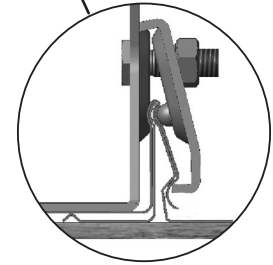


Kattosillan kannake	Kiinnike Tikli Classic
Vastarauta	Vastarauta Tikli Classic
Kiristysmomentti luokat 1 ja 2	50 Nm

CLASSIC-KATTO



- Huom! Asennettaessa kannaketta Classic-katolle vastaraudan alareuna lukitsee saumarakenteen tiiviiksi. Sauma puristuu kuvan osoittamalla tavalla.



Pakkaussisältö

Nimike	Määrä
Kiinnike Classic	4
Vastarauta Classic	4
Säätölevy	4
M8x30 kuusioruuvi Kzn	16
Kattosillan jatkokappale	2
M8x20 Kuusioruuvi Kzn	20
Mutteri M8 Kzn	36

Huolto

Kattosilta on pitkäikäinen ja turvallinen käytössä, kun käyttäjä muistaa suorittaa seuraavat toimenpiteet vuosittain:

- Liitosten tarkistus (pulttien yms. kireys)
- Kattokiinnitysten tarkistus
- Kattokiinnitysten tiiviiden tarkistus
- Kiinteistön omistajan vastuulla on liiallisen lumikuorman puhdistaminen rakenteiden ja kiinnityskohtien rasituksen minimoimiseksi tarvittaessa useita kertoja vuodessa.
- Tuotteiden pintamaalauksen ja sinkityksen tarkistus sekä paikallisten vikojen korjaus- ja paikkamaalaus

CE

Tikli Group Oy
Yhdystie 40, 62800 Vimpeli

Finland

13

EN 516-2-B

Tikli-kattosilta Classic kate
Kulkutie kalteville katoille, 06
B

Mekaaninen lujuus: Luokka2
Paloluokitus: A1
Säilyvyys: Z350 + pulverimaalaus 80µm

Tämän tuotteen on asentanut:

- Luokan 1 mukaan
 Luokan 2 mukaan

Yritys: _____

Asentaja: _____

Kohde: _____