

Lapetikkaan kiinnitysohje konesauma-katolle

Yleistä

Lapetikkaat täyttävät standardin SFS-EN 12951 luokan C2-TB vaatimukset.

Lapetikkaaseen voidaan kiinnittää turvaköysi. Huom! Turvaköyden kiinnitys tikkaan-teräsjalkaan ja muovijalkaan on kielletty.

Lapetikasta saa kerrallaan käyttää vain yksi henkilö, jonka paino varusteineen on enintään **150 kg**.

Lapetikkaan ulottuessa harjalle saakka tikkaan pituus määritellään niin, että lapetivuudesta vähennetään **200 mm**.

Lapetikkaat asennetaan siten, että ensimmäinen askelma on enintään **400 mm** nousutikkaiden ylimmästä askelmasta.

Korokejalat on mahdollisuuksien mukaan asennettava ruodelautojen kohtiin niin, että tikkaiden korkeus kattoprofiiliin säilyy samana. Näin asennuksesta tulee samalla tukeva.

Ruodelauta voi olla joko 22 tai 32 millimetrinen.

Teräksiset korokejalat asennetaan sivujohteisiin. Yläpäässä kahden ylimmän askelman keskelle ja alapäässä kahden alimman askelman puoliväliin.

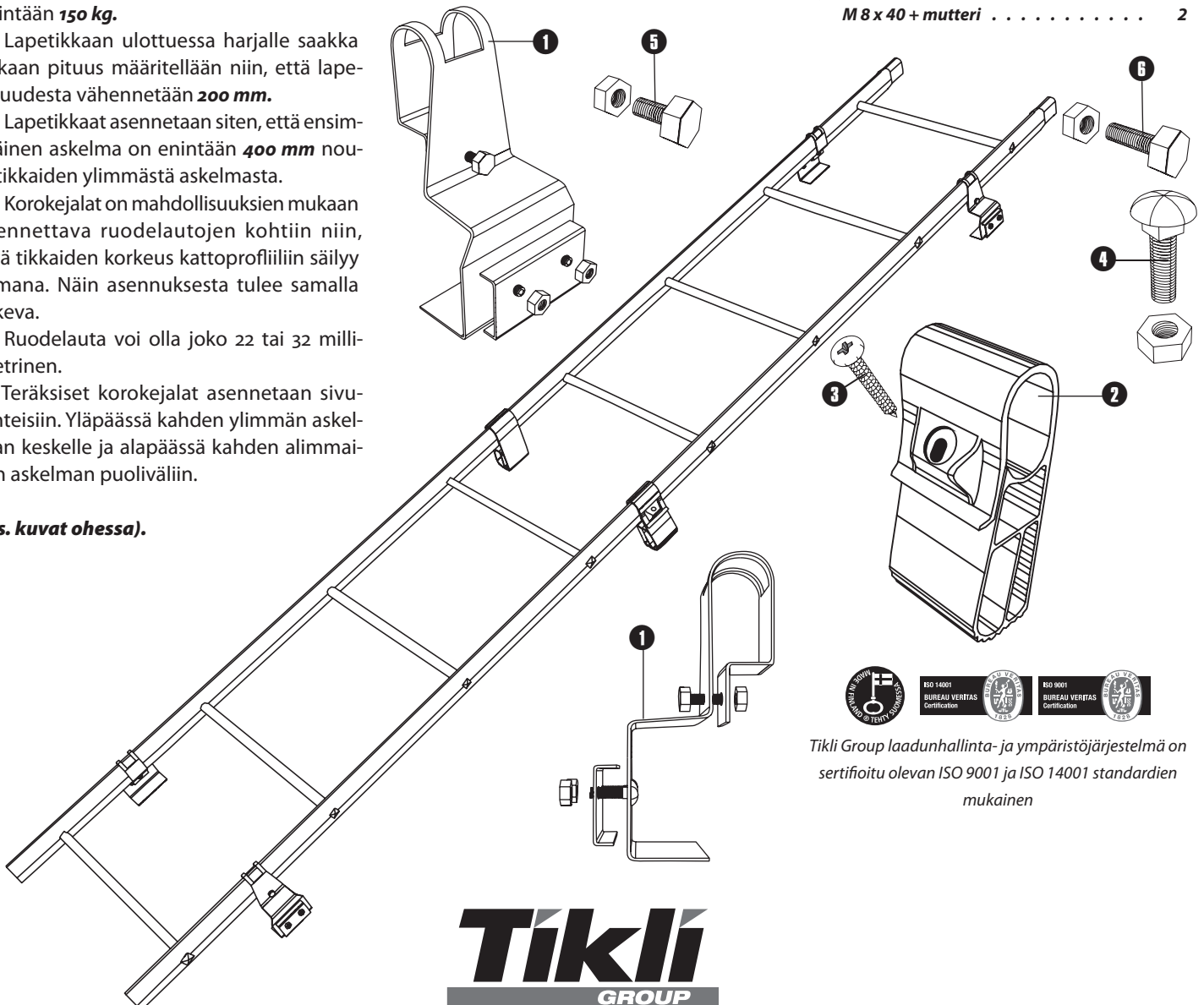
(ks. kuvat ohessa).

Lapetikkaita valmistetaan seuraavina pituuksina:

| | |
|-----|----|
| 2.4 | 8 |
| 3.0 | 10 |
| 3.6 | 12 |
| 4.2 | 14 |

Lapetikkaan asennussarjaan kuuluvat seuraavat tuotteet:

| | | |
|---|-----|-----|
| Nimike | ... | kpl |
| 1 Korokejalka (teräs) | ... | 6 |
| 2 Korokejalka (muovi) | ... | 6 |
| 3 Muovijalan ruuvi 6x40 mm. | ... | 6 |
| 4 Lukkokantaruuvi 8 x 30 + mutteri | ... | 8 |
| 5 Ruuvi 8 x 20 mm + mutteri | ... | 4 |
| 6 Pituusjatkoksen liitosruuvi M 8 x 40 + mutteri | ... | 2 |



Tikli Group laadunhallinta- ja ympäristöjärjestelmä on sertifioitu olevan ISO 9001 ja ISO 14001 standardien mukainen

Lapetikkaan kiinnitysohje konesauma-katolle

Asennus

Kiinnike asennetaan konesaumakatteen saumaa vasten kuvan mukaisesti.

Kiinnitetään kiinnikkeen selkäpuolelle sinkityllä 8 x 30 lukkokantapultilla.

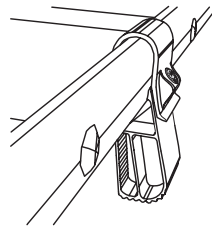
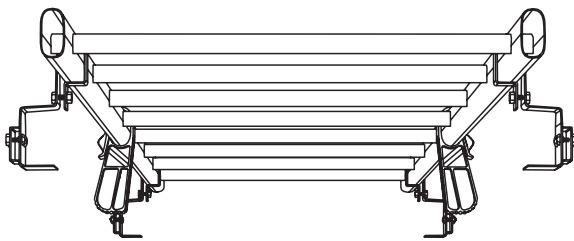
Asennuksessa on huomioitava, että vastakappaleen alareuna asettuu lukkosauaman alapuolella olevaan uraan eikä jää lukkosauaman yläpuolelle.

Jos kiinnikettä ei asenneta asianmukaisesti, sitä ei voi kiristää riittävästi vaan liitos jää löysäksi.

Tikkaita jatketaan, mikäli siihen on tarvetta. Kun tikkaita on jatkettu ylimääräinen osa poistetaan aina yläpäästä. Suosittelemme katkaisun suorittamista rautasaha käyttäen. Jatkoliitos tehdään 8x40 mm:n (osa 5) ruuveja ja muttereita käyttäen. Kiinnitä teräksiset korocejalat sivujohteisiin. Katso kuvaa kääntöpuolella.

Vinkkejä

Mikäli tikkaita jatketaan niitä joudutaan katkaisemaan, kannattaa katkaisumitoittaa tikkaiden ollessa vielä irrallaan.



Huolto

Lapetikkaat ovat suunniteltu ja valmistettu siten, että ne ovat pitkäikäisiä ja turvallisia. Tuotteiden turvallisen käytön ja kestävyysvarmistamiseksi käyttäjän on tehtävä seuraavat vuosittaiset huoltotoimenpiteet:

- Tarkasta kaikkien pultti-mutteriliitosten kiristys.

- Tarkasta korocejalan kiinnitys tikasrunkoon ja kattoruoteisiin.
- Tarkasta korocejalan kattokiinnitysten tiiviyys. Tiivisteiden tulee olla paikoillaan ja ehjä.
- Poista liiallinen lumikuorma lapetikoiden päältä. Lumikuorma ei saa peittää tikkaita
- Korjaa paikkamaalamalla tuotteiden pin-

tamaalauksessa olevat vauriot. Jos vaurio ulottuu metalliin asti, vaurioituneen alueen pohjamaalaus **Teknos Inerta Primer pohjamaalilla**; pienten vaurioiden korjauksessa pohjamaalaus ei ole välttämätöntä. Pintamaalaus **Teknodur 0190 polyuretaanimaalilla**. Noudata maalauksessa maalinvalmistajan antamia ohjeita.



Tikli Group laadunhallinta- ja ympäristöjärjestelmä on sertifioitu olevan ISO 9001 ja ISO 14001 standardien mukainen